

NEMZETI KÖZLEKEDÉSI HATÓSÁG



TANTERVI ÉS VIZSGAKÖVETELMÉNYEK

Az „AM” kategóriás járművezető-képző tanfolyamok számára

2013

A Nemzeti Közlekedési Hatóságról (továbbiakban: NKH) szóló 263/2006. (XII. 20.) Korm. rendelet 8. § (1) bekezdés ha) és hb) pontjaiban kapott felhatalmazás alapján az „AM” kategóriás tanfolyam tantervét és vizsgakövetelményeit az alábbiakban határozom meg.

2. változat

Készítette:

Nemzeti Közlekedési Hatóság
Közúti Gépjármű-közlekedési Hivatal
Képzési és Vizsgáztatási Főosztály

Jóváhagyta:

A Nemzeti Közlekedési Hatóság elnöke

Kiadja: a Nemzeti Közlekedési Hatóság
Hatályos: 2013. szeptember 1-jétől

Tartalomjegyzék

Tartalomjegyzék.....	3
I. A képzés célja, feladata, követelményrendszere.....	4
A képzéssel kapcsolatos adatok	5
II. Óraterv.....	6
A. „AM” kategóriás képzés.....	6
III. Általános módszertani útmutató a képzéséhez.....	7
IV. Tantárgyak tantervi és módszertani útmutatója	8
A. Közlekedési alapismeretek	8
B. Járművezetés elmélete.....	11
C. Vezetési gyakorlat - alapoktatás.....	15
D. Forgalmi vezetés - főoktatás.....	20
V. Vizsgakövetelmények	23
A. Az „AM” kategóriás képzés vizsgatárgyai.....	23
VI. Vizsgatárgyak vizsgakövetelményei	24
A. Közlekedési alapismeretek	24
B. Járműkezelési vizsga	25
C. Forgalmi vezetés	30

I. A képzés célja, feladata, követelményrendszere

A képzés célja

Az „AM” kategóriás tanfolyamra jelentkezőket olyan segédmotoros kerékpár-vezetőkké képezni, akik képesek önállóan, biztonságosan, kulturáltan, a szabályokat betartva, a környezetet kímélve közlekedni, és a megszerzett vezetői engedély birtokában járművezetőként szerzett tapasztalataikat felhasználva továbbfejlődni.

A képzés feladata, követelményrendszere

A felkészítés keretében mindazon ismeretek, jártasságok és készségek elsajátításának lehetőségét biztosítani, melyek a fenti cél eléréséhez szükségesek, ide értve:

- a közlekedés zavartalanságának elősegítése érdekében a jogszabályok helyes alkalmazásának az elsajátítását,
- a közúti közlekedésben rejlő veszélyek felismerését és helyes megítélését,
- a jármű feletti uralom birtokában a folyamatos és biztonságos közúti közlekedést és az esetlegesen kialakuló veszélyhelyzetre a megfelelő módon való reagálást,
- a közlekedési partnerek – különösen a fokozottan veszélyeztetettek – biztonságának szem előtt tartását,
- a jármű külön jogszabályban előírt ellenőrzését, a közlekedésbiztonságot veszélyeztető műszaki hiba felismerését és a továbbhaladás lehetőségéről való helyes döntést.

A képzéssel kapcsolatos adatok

1. A képzés megnevezése: „AM” kategóriás képzés
2. A képzést előíró jogszabályok
 - 2.1. A közúti közlekedésről szóló 1988. évi I. törvény
 - 2.2. A közúti járművezetők és a közúti közlekedési szakemberek képzésének és vizsgáztatásának általános szabályairól szóló 179/2011. (IX. 2.) Korm. rendelet
 - 2.3. A közúti járművezetők és a közúti közlekedési szakemberek képzésének és vizsgáztatásának részletes szabályairól szóló 24/2005. (IV. 21.) GKM rendelet
3. A képzés minimális időtartama

Sorszám	A tanfolyam megnevezése	Minimálisan kötelező óraszám
1.	„AM” kategóriás tanfolyam	26 óra*

*Az óraszám előírás a tantermi elméleti képzésben megvalósuló tanfolyamra értendő. Az e-learning rendszerű oktatás keretében szervezett tanfolyamokon a hallgatók egyéni haladási időigénye határozza meg az egyes tantárgyakra fordítandó időt.

II. Óraterv

A. „AM” kategóriás képzés

Tantárgy típusa	Tantárgyak	Minimálisan kötelező óraszám
Elmélet	Közlekedési alapismeretek ¹⁾	10
	Járművezetés elmélete ¹⁾	4
Gyakorlat	Vezetési gyakorlat – alapoktatás	4
	Vezetési gyakorlat – főoktatás	6

1) A „Közlekedési alapismeretek” és a „Járművezetés elmélete” tantárgyak összes (együttes) óraszámja minimálisan 16 óra, a „Minimálisan kötelező óraszám” az egyes tantárgyakra minimálisan fordítandó óraszámokat jelöli. A tantárgyak tényleges óraszámait a képző szerv határozza meg az adott tanulói igények alapján úgy, hogy az egyes tantárgyak minimális óraszámaira és tantárgyak összes (együttes) óraszámára vonatkozó előírások is teljesüljenek.

III. Általános módszertani útmutató a képzéséhez

Az igények figyelembevételével a tantervben megjelölnél nagyobb óraszámokban is oktathatók az egyes témakörök, az itt szereplő óraszámokat kötelezően előírt minimumnak kell tekinteni.

A tanfolyam során figyelembe kell venni az utóbbi évek közlekedési gyakorlatát, a pozitív és negatív jelenségeket, a jellemző közlekedési balesetek okait, a bíróságok állásfoglalásait. Törekedni kell, hogy a képzés az értelemre és az érzelmre egyaránt hasson, igazolja, hogy a jogkövető viselkedésnek előfeltétele a szabályok ismerete és annak belátása, hogy ezek a szabályok jók és hasznosak.

Az elméleti tantárgyak eredményes oktatásához nélkülözhetetlen a változatos módszerekkel végzett szemléltetés. A videoprogramok, falitábla-sorozatok, írásvetítő fólia készletek mellett javasoljuk egyéb eszközök: modellek, makettek, metszetek, valós szerkezetek, számítógépes animációk stb. felhasználását.

A tanfolyamot meghirdető képzőszervek nyújtsanak segítséget az egyéni tanuláshoz, adjanak írásbeli tájékoztatást a felkészüléshez, amely tartalmazza:

- az önálló tanulás ajánlott ütemtervét,
- a tananyag feldolgozásának elősegítését szolgáló tanulás-módszertani tanácsokat,
- a tanuláshoz felhasználható segédanyagok (könyv, jegyzet, ellenőrző kérdések) beszerzésének helyeit.

IV. Tantárgyak tantervi és módszertani útmutatója

A tantárgyak felsorolása

A. Közlekedési alapismeretek

Módszertani útmutató

A közúti közlekedés szabályairól szóló 1/1975. (II.5.) KPM-BM rendelet (KRESZ) szabályozza a közlekedési partnerek közötti együttműködést, valamint a tanúsítandó fontosabb magatartási szabályokat.

A szabályismeret tanításának feladata, hogy a tanulók jól érthető ismereteket kapjanak a forgalomban résztvevők jogairól és kötelezettségeiről.

A közlekedési szabályok időközben módosulhatnak, illetve ismételten értelmezésre szorulhatnak, ezért fel kell kelteni a hallgatókban az igényt a folyamatos önképzésre is.

A tananyag megértéséhez nélkülözhetetlen a szemléltetés. A pontos és világos képzetek kialakítása, az utasítások és tilalmak megértése annál mélyebb és maradandóbb, minél több érzékszervet mozgósítunk ennek érdekében.

A tantárgy tanításának célja, hogy a tanulók a tanfolyam elvégzése után minden helyzetben tudják, hogy a közúton milyen kötelezettségeik vannak és ezek alapján helyesen döntsenek a további teendőikről.

Az egyes fogalmakat, jelzéseket, szabályokat a közlekedés folyamata szerint felépített rendszerben, akkor és ott kell ismertetni, ahol, és amikor arra először szükség van, s mindig csak annyit kell mondani róluk, amennyi az adott részhez kapcsolódik. Így a jogszabály valamely adott paragrafusában található szabály együttes akár részenként különböző fejezeteknél tárgyalandó, s egy-egy fejezetben a jogszabály különböző paragrafusaiba foglalt szabályok jelenhetnek meg.

Tárgyi feltételek

- Tantermi oktatás esetén a tanfolyam létszámának megfelelő tanterem, fali tablók, multimédiás oktatástechnológiai eszköz vagy video lejátszó és televíziókészülék vagy számítógéppel és projektorral (kivetítő berendezés).
- E-learning rendszerű oktatás esetén a képzésnek megfelelő, tanúsított és minősített e-learning keretrendszer és tananyag.

Személyi feltételek

A tantárgy oktatásához szükséges képesítés, végzettség:

- „Közlekedési ismeretek” szakon szerzett közúti járművezető szakoktatói oklevél.

Részletes tanterv

Az oktatás során az alább felsorolt ismeretanyagot kell bemutatni.

Ismeretanyag

- A közlekedőkre vonatkozó általános rendelkezések
 - a közúti közlekedés szabályozásának és a szabályok ismeretének a szükségessége,
 - fogalmak, a segédmotoros kerékpár fogalomkörébe tartozó járművek.
 - alapelvek, szabálykövetés, viselkedés, a hatósághoz való viszony,
 - a bizalmi elv,

- a legsérülékenyebb közlekedők (gyermekek, kerékpárosok, mozgássérültek) biztonságának védelme,
- a közútnak és környezetének a védelme,
- a járművezetés személyi feltételei, a biztonságos vezetésre képes állapot, vezetői engedély,
- alkohol, kábítószer hatása, vezetéstől eltiltás,
- a zavarás (a hangjelzés általános tilalma is), az akadályozás és a veszélyeztetés,
- a járművezetés átengedése,
- a járművek közlekedésben való részvételének feltételei,
- a forgalom irányítására, ellenőrzésére jogosult személyek,
- a jármű ellenőrzése,
- rakomány (csomag) elhelyezése, szállítása.
- Forgalomirányító fényjelző készülékek, közúti jelzőtáblák, útburkolati jelek
 - forgalomirányító fényjelző készülékek fajtái, működésük,
 - a jelzőtáblákra vonatkozó közös rendelkezések,
 - útvonaltípust jelzőtáblák,
 - elsőbbséget szabályozó jelzőtáblák
 - utasítást adó jelzőtáblák,
 - tilalmi jelzőtáblák,
 - veszélyt jelző táblák,
 - tájékoztatást adó jelzőtáblák,
 - útburkolati jelek.
- Közlekedés segédmotoros kerékpárral
 - motoros öltözék, kötelező tartozékok,
 - az egyenesen haladó forgalom védelme,
 - a megkülönböztető fény- és hangjelzést együttesen használó gépjárművek elsőbbsége,
 - óvatosság a figyelmeztető jelzést használó járművekkel szemben,
 - elindulás, a segédmotoros kerékpár kivilágítása, irányjelzés, elsőbbségadás,
 - haladás az úton, jobbra tartási kötelezettség,
 - sebesség; abszolút, relatív sebességhatár, várható akadályok és az azokra figyelmeztető jelzések, sebesség megválasztását meghatározó további tényezők, célszerű sebesség,
 - követési távolság,
 - kitérés,
 - előzés, feltételei, iránya, tilalmak,
 - kikerülés,
 - haladás párhuzamos közlekedésre alkalmas úttesten,
 - közlekedés buszsávval ellátott úttesten,
 - közlekedés villamos pályával ellátott úttesten,
 - segédmotoros kerékpárokra vonatkozó tilalmak,
 - álló járműsorok közötti előrehaladás a fényjelző készülék tilos jelzésénél,
 - közlekedés kerékpárúton, kerékpársávon.
- Keresztező forgalom
 - gyalogosok, kerékpárosok,
 - vasúti átjáró, az átjárót előjelző táblák, útburkolati jelek, biztosító berendezések, a vasúti pálya megközelítése és az áthaladás, a továbbhaladást tiltó jelzések, tilalmak,
 - a keresztező villamos pálya.

- Útkereszteződés
 - az útkereszteződéshez kapcsolható jelzőtáblák, útburkolati jelek,
 - elsőbbség az útkereszteződésben, amikor a segédmotoros kerékpárnak elsőbbsége van, és amikor elsőbbségadásra kötelezett a közlekedés más résztvevői részére,
 - bekanyarodás, besorolás az útkereszteződés előtt, jobbra és balra történő bekanyarodás, a manőver végrehajtásának elsőbbségi szabályai,
 - körforgalom, jelzése, megközelítése, be- és kilépés,
 - forgalomirányítás, a forgalomirányító fényjelző készülékek, rendőri forgalomirányítás,
 - összefoglaló áttekintés az útkereszteződésre vonatkozó előzési és elsőbbségi szabályokról.
- Megfordulás
 - a manőver végrehajtásának feltétele, tilalmak.
- Megállás, várakozás
 - a segédmotoros kerékpár leállítása az úttesten és a járdán, a vonatkozó táblák és útburkolati jelek, tilalmak, a mozgáskorlátozottakra vonatkozó szabályok, a szabálytalan elhelyezés miatti elszállítás esetei.
- Közlekedés lakott területen kívül
 - összefoglaló áttekintés az eltérésekről a lakott területen való közlekedéséhez képest.
- A közlekedés különleges helyzetei
 - közlekedés éjszaka és korlátozott látási viszonyok között,
 - az álló járművek kivilágítása, a fényvisszaverő mellény,
 - műszaki hiba,
 - közúti baleset.
- Másként közlekedve
 - kerti traktorral, kerékpárral,
 - állati erővel vont járművel, kézikocsival,
 - állatok hajtása, gyalogosan.

B. Járművezetés elmélete

Módszertani útmutató

A tantárgy tanításának célja egyrészt a járművezetési gyakorlat közvetlen megalapozása a technikai kezelés, a vezetéstechnika és a közlekedési taktika tárgyköreinek tanításával, másrészt a jelöltek felkészítése olyan helyzetekre, melyeket a járművezetési gyakorlatok során nem, vagy csak nagyon esetlegesen, véletlenszerűen ismerhetnek meg (például közlekedés különleges körülmények között, veszélyhelyzetek stb.).

Mindezekhez megfelelő elméleti alapozás is szükséges, de a fő hangsúlyt a gyakorlatban közvetlenül alkalmazható ismeretekre kell helyezni. Igen lényeges a tantárgy szemléletformáló szerepe is. Olyan vonzó közlekedési magatartásmódokat kell megismertetni a tanulókkal, melyek érzelmi alapú elfogadása hosszú távon biztosítja a közlekedési folyamatba való konfliktusmentes beilleszkedését.

Tárgyi feltételek

- Tantermi oktatás esetén a tanfolyam létszámának megfelelő tanterem, amely alkalmas a világító- és jelzőberendezések működőképes modelljének bemutatására, fali tablók, multimédiás oktatástechnológiai eszköz vagy video lejátszó és televíziókészülék vagy számítógéppel és projektorral (kivetítő berendezés).
- E-learning rendszerű oktatás esetén a képzésnek megfelelő, tanúsított és minősített e-learning keretrendszer és tananyag.

Személyi feltételek

A tantárgy oktatásához szükséges képesítés, végzettség:

- „Közlekedési ismeretek” szakon szerzett közúti járművezető szakoktatói képesítés, vagy
- „Műszaki ismeretek” szakon szerzett közúti járművezető szakoktatói képesítés vagy annak megfelelő végzettség, vagy
- „Járművezetési gyakorlat” szakon szerzett közúti járművezető szakoktatói képesítés.

Részletes tanterv

Az oktatás során az alább felsorolt ismeretanyagot kell bemutatni.

Ismeretanyag

- A járművezetés emberi tényezői
 - a lelki jelenségek, az életmód szerepe a közlekedésben,
 - az érzékelés,
 - a láthatóság, a szem alkalmazkodása a megvilágítás erősségéhez, látás, látótér, holtterek, az éleslátás mezeje és a perifériás látómező,
 - a távolságok és a sebességek észlelése,
 - hallás, szaglás, tapintás, az egyensúly, a testhelyzet és a testmozgás érzékelése, hideg- és meleg érzékelés, egyéb belső érzékelések.
 - a figyelem fajtái, megosztása, szerepe a közlekedésben,
 - a mérlegelési és döntési folyamat, a reakcióidő,
 - az érzelmek fajtái, szerepük az információ-felvételben, a mérlegelési és döntési folyamatban,
 - az alkalmazkodás, az alkalmazkodás tanulási folyamata, a technikai kezelés és a közlekedési érzék, az alkalmazkodás napi problémái,
 - elfáradás, alkohol, kábítószer, betegségek, gyógyszerek, dohányzás,
 - az emberi kapcsolatok,

- az együttműködő viselkedésmód,
 - a versengő viselkedésmód,
 - a büntető-megtorló viselkedésmód,
 - a félénk-bizalmatlan viselkedésmód,
 - belátás, segítség, együttműködés, önfegyelem.
- Az egy nyomon haladó járművek vezetésének sajátosságai
 - egy nyomon haladó járművek vezetőinek védtelensége, sérülések
 - motoros védőruházat, szerepük
- A jármű és az út kapcsolata
 - járműfizikai alapfogalmak
 - a kerék és a talaj kapcsolata
 - a tapadás, a kúszás,
 - víz az úton, vízen futás, szennyeződések az úton,
 - a gumibroncs típusa és állapota,
 - a kerék terhelése,
 - a tapadóerő felhasználása,
 - a megcsúszás.
 - a gyorsítás
 - a vonóerő és a tapadási erő.
 - lassítás, fékezés
 - a lassítás, fékezés eszközei,
 - a fékezés folyamata, erőviszonyok a fékező járműnél,
 - a tengelyterhelés változása,
 - a menetstabilitás alakulása, a kerekek megcsúszása,
 - a féktávolság és a követési távolság.
 - ütközés
 - az ütközéskor keletkező erő,
 - bukósisak,
 - teendők ütközéskor.
 - kanyarodás, oldalszél, borulás
 - oldalerők, kúszás, csúszás,
 - a kanyarvétel módja, nyomvonala, sebessége,
 - fékezés kanyarban,
 - megcsúszás, borulás,
 - magatartás megcsúszáskor, boruláskor.
 - emelkedő, lejtő, bukkanó
 - az erők alakulása,
 - veszélyek.
- A jármű vezetése
 - elindulás előtti tennivalók
 - ruházat (ruha, cipő, kesztyű),
 - bukósisak,
 - szemüveg,
 - a jármű ellenőrzése (világító- és jelzőberendezés, kormány, gumibroncs, visszapillantó tükör, fék, elsősegélynyújtó felszerelés).
 - a járművezetés alapjainak elsajátítása
 - a jármű mozgatása, középső támaszra emelése, oldaltámaszra döntése,
 - helyes ülési helyzet megkeresése,
 - a motor beindítása (hideg és meleg motornál),
 - elindulás, megállás,

- elindulás emelkedőn,
 - sebességváltás,
 - fékezés, kikerülés,
 - motorozás könnyű terepen, földúton,
 - szükségindítás (betolással és lejtőn való legurulással).
- A forgalomban
 - a közlekedési partnerek
 - kapcsolat a közlekedési partnerekkel,
 - a gyakoribb közlekedési partnerek jellemzői.
 - a forgalmi rend
 - a forgalmi rend elemei,
 - a tájékozódást nehezítő körülmények,
 - szempontok és alapelvek.
 - forgalmi műveletek
 - áthaladás útkereszteződésen,
 - áthaladás kijelölt gyalogos-átkelőhelyen,
 - kanyarodások,
 - sávváltoztatás,
 - előzés.
 - közlekedés különleges körülmények között
 - éjszaka és rossz látási viszonyok között,
 - télen és rossz útviszonyok között.
 - adalékok az önálló közlekedéshez
 - váratlan akadály, lemondás az elsőbbségről,
 - közlekedés emlékezetből,
 - tájékozódás térképről, csomópontok, nyomvonalak, útvonaltervezés.
- Veszélyhelyzetek
 - a veszélyhelyzet fogalma és okai
 - külső és belső okok,
 - szabályszegés és baleset.
 - a veszély felismerése
 - a dynamen,
 - veszély és információ.
 - a veszély elhárítása
 - a megelőzés,
 - a menekülés,
 - a kisebbik rossz választása.
 - váratlan események
 - fékhiba, gumidefekt, padkára futás.
 - balesetek és tanulságaik
 - közlekedési balesetek elemzése.
- Üzemanyag-takarékosság
 - műszaki tényezők
 - a motor és tartozékainak állapota.
 - környezeti tényezők
 - terhelés, útburkolat, domborzat, légellenállás, időjárás, forgalom.
 - vezetéstechnikai tényezők
 - hidegindítás, gyorsítás, sebességváltás, hegymenet, lejtmenet, megállás.
- A környezetvédelem alapjai
 - a környeztkárosító hatások

- elkerülhetetlen,
- elkerülhető (sár felhordás, szemetelés);
- környezetkárosítás menet közben
 - kipufogógázok, zaj, rádiófrekvenciás sugarak, por;
- környezetkárosítás elkerülésének lehetőségei karbantartáskor
 - tankolás, olajcsere, járműmosás, akkumulátor csere, hűtőfolyadék csere, gumicsere.

C. Vezetési gyakorlat - alapoktatás

Módszertani útmutató

A segédmotoros kerékpárvezető-képzés legfontosabb s egyben leginkább balesetveszélyes része a gyakorlati képzés. A képzés során ügyelni kell arra, hogy a jármű feletti uralmat, a biztonságos és balesetmentes közlekedést a tanulók a lehető legkisebb veszélyeztetettség mellett sajátítsák el.

Az alapoktatás során a tanulók a jármű biztonsági ellenőrzését, technikai kezelését, a jármű feletti uralmat sajátítják el. A biztonsági ellenőrzés elsajátításához szükséges segédlet a jármű kezelési útmutatója, melynek használatában a tanulóknak jártasságot kell szerezniük.

Öltözék a vezetési gyakorlat oktatása során:

- szakoktató (amennyiben a szakoktató segédmotoros kerékpárral mutatja be a feladatok): bukósisak, szemüveg (a bukósisak kialakításától függően), protektoros hosszúnadrág (nadrágba vagy nadrágra illeszthető térdprotektorral) és protektoros dzseki (dzsekibe vagy dzsekire illeszthető könyök- és gerincprotektorral), protektoros kesztyű, magas szárú zárt cipő vagy csizma,
- tanuló: bukósisak, szemüveg (a bukósisak kialakításától függően), protektoros hosszúnadrág (nadrágba vagy nadrágra illeszthető térdprotektorral) és protektoros dzseki (dzsekibe vagy dzsekire illeszthető könyök- és gerincprotektorral), protektoros kesztyű, magas szárú zárt cipő vagy csizma, elől-hátul „T” betűvel ellátott számozott, vagy tanulóként eltérő színű tanulómellény.

Az alapoktatás során a szakoktató egyidejűleg maximum 3 fő tanulót oktathat. A tanulócsoporthoz megtervezése során ügyeljének arra, hogy a közel azonos képességű tanulók kerüljenek közös csoportba. A gyakorlati képzés megkezdése előtt célszerű meggyőződni a jelölt kerékpározási tudásáról. A képzésnek személyre szabottnak kell lennie, a tantervben felsorolt feladatok mellett a legváltozatosabb rávezető gyakorlatok alkalmazása is szükségessé válhat. Minden foglalkozáson, a technikai kezelési és manőverezési feladatok gyakorlásának megkezdése előtt, a szakoktató felügyelete mellett minden tanuló ellenőrizze a segédmotoros kerékpár biztonsági berendezéseit.

Szakoktató a feladatokat mutassa be, és csak ezután gyakoroltassa a tanulóval. A tanulók csak az egyes feladatok helyes, pontos végrehajtása után léphetnek tovább és kaphatják meg a következő feladatot.

Tárgyi feltételek

- „AM” kategóriába tartozó kétkerekű jármű, amelynek legnagyobb tervezési sebessége a 25 km/órát meghaladja, de nem több mint 45 km/óra, a motor hengerűrtartalma nem nagyobb 50 cm³-nél vagy a motor legnagyobb hasznos motorteljesítménye nem több 4 kW-nál,
- a feladatok végrehajtására alkalmas méretű (min. 7 x 100 m-es, vagy egy 20 x 40 m-es) és kialakítású gyakorlópálya az alábbi jellemzőkkel:
 - forgalom elől elzárt terület,
 - szilárd burkolat (aszfalt, beton), mely időjárástól függetlenül, a burkolat deformációja nélkül alkalmas a feladatok gyakorlására,
 - az adott feladatok kijelöléséhez szükséges darabszámú kúppal, ill. pallóval,

- legyen alkalmas – a gyakorlást egyidejűleg végzők számának figyelembevételével – az előírt feladatok biztonságos végrehajtására,
- kulturált WC és kézmosási lehetőség.

Személyi feltételek

A tantárgy oktatásához szükséges képesítés, végzettség:

- „Járművezetési gyakorlat” szakon szerzett közúti járművezető szakoktatói képesítés és érvényes „B” kategóriás vezetői engedély (a 2011. december 1. napját megelőzően szerzett „Járművezetési gyakorlat” szakos képesítéssel rendelkező személynek legalább két éve érvényes, kezdőnek nem minősülő „B” kategóriás vezetői engedéllyel kell rendelkeznie).

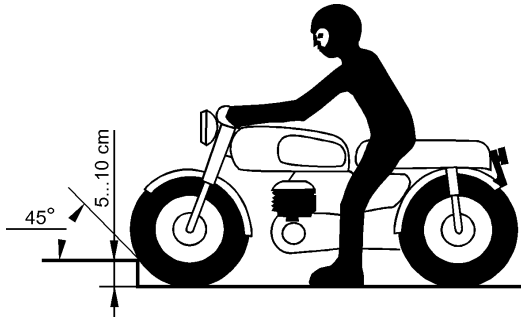
Részletes tanterv

Az oktatás során az alább felsorolt ismeretanyagot kell bemutatni.

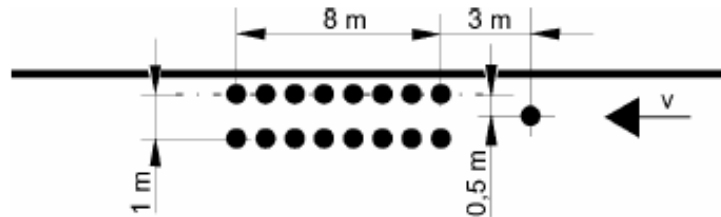
Ismeretanyag

- A motorkerékpár felépítése, a futómű és a kormány szerkezet
 - a motorkerékpár felépítése, főbb szerkezeti egységek
 - a futómű
 - a vázszerkezetek,
 - az első és a hátsó kerék felfüggesztése,
 - a rugózás,
 - a lengéscsillapító,
 - a kerekek és a gumibroncsok,
 - a futómű ellenőrzése és karbantartása,
 - a környezetvédelmi szempontok.
 - a kormány szerkezet
 - felépítése és ellenőrzése.
- A fékberendezések
 - feladata, hatósági előírások,
 - a kerékfékszerkezetek (dob- és tárcsafék),
 - a mechanikus és hidraulikus üzemi fékberendezések felépítése és működési elve,
 - az oldalkocsi fékezése,
 - a fékberendezések ellenőrzése és karbantartása.
- A motorok és segédberendezéseik
 - a motorok felépítése és működése
 - a motorok szerkezete,
 - az Ottó-motorok működési elve,
 - többhengeres motorok.
 - a motor kenése
 - a motorolajok tulajdonságai,
 - keverékolajozás,
 - szivattyús olajozás,
 - az olajozási rendszerek ellenőrzése és karbantartása,
 - környezetvédelmi szempontok.
 - a hűtés
 - a vízhűtés és karbantartása,
 - a léghűtés és karbantartása.
 - a motor üzemanyag-ellátása
 - ejtő tartályos-, injektoros-, elektromos benzinszállítás, benzinszűrő,

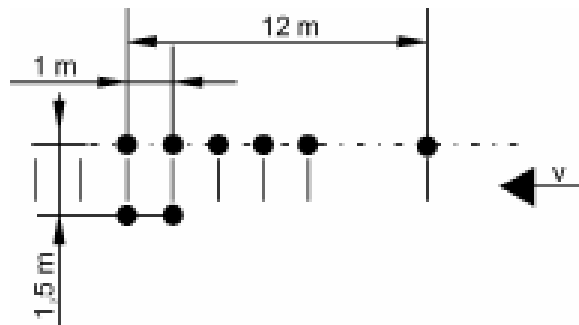
- a keverékképzés, a karburátor működési elve (üresjárat, indító-berendezés),
 - a karburátor ellenőrzése és karbantartása,
 - légszűrő,
 - kipufogó-berendezés,
 - környezetvédelmi szempontok.
- Az erőátviteli berendezés
 - feladata,
 - a tengelykapcsoló működése,
 - a sebességváltómű,
 - a kerék meghajtása (lánc, kardán, bordásszija),
 - az erőátviteli berendezések ellenőrzése és karbantartása.
- A villamos berendezések
 - az akkumulátor szerkezete, ellenőrzése és karbantartása,
 - az áramfejlesztők feladata,
 - a villamos gyújtóberendezések (akkumulátoros, mágneses) működése, karbantartása és szabályozása,
 - a vezetékhálózat (vezetékek, kapcsolók, biztosítók),
 - a világítóberendezés működése (távolsági és tompított fényszórók, helyzetjelző lámpák, rendszámot megvilágító lámpa, ködlámpa),
 - a jelzőberendezések működése, előírások (féklámpa, irányjelző és hangjelző berendezések),
 - környezetvédelmi szempontok.
- Jármű biztonsági ellenőrzése
 - gumibroncsok,
 - kormányberendezés,
 - világító- és fényjelző berendezések,
 - fékberendezés.
- Elindulás előtt
 - a segédmotoros kerékpár mozgatása,
 - a segédmotoros kerékpár felállítása középső kitámasztóra,
 - a helyes ülési pozíció megkeresése.
- A motor beindítása
 - előkészületek a motor beindításához,
 - a motor beindítása, leállítása,
 - a motor kezelő-berendezései működtetésének gyakorlása álló motorú, közép-támaszra felállított járművön.
- Elindulás és megállás
 - „együtt járás” a segédmotoros kerékpárral, (lassú menet csúsztatott kuplunggal),
 - elindulás, haladás I. sebességi fokozatban, megállás,
 - az üres sebességi fokozat megkeresése alapjáraton működő álló segédmotoros kerékpár mellett.
- Járdaszegély
 - felhajtás 90°-os szögben 5-10 cm magas járdára, gerendára vagy ékre.



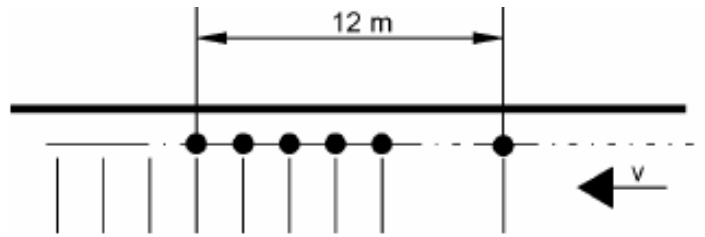
- Lassúmenet keskeny folyosóban



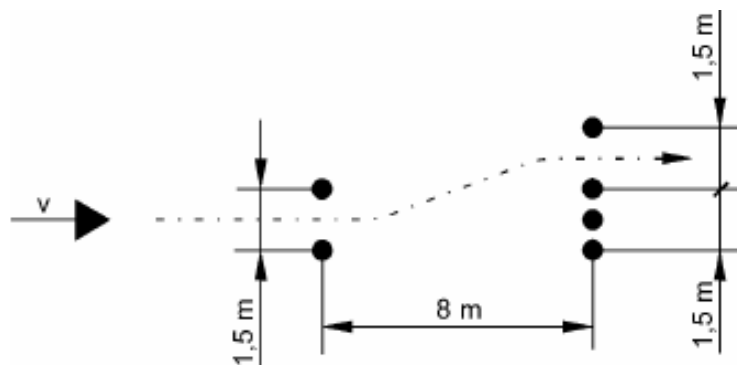
- lassú menet 1 m széles folyosóban, vagy 30 cm széles pallón (maximális sebesség 1 m/s).
- A járműirányítása
 - kanyarodás, megfordulás, haladás előre kijelölt nyomvonalon a tanpálya adottságainak figyelembevételével (ajánlott nyom-vonalak: kör, nyolcas, szlalom).
- Sebességváltás
 - felkapcsolás,
 - visszakapcsolás fékezéssel, fékezéssel és fokozatkihagyással.
- Fékezési gyakorlatok



- fékezés lábfékkal,
 - fékezés kézfékkal,
 - fékezés mindkét fék-vel,
 - megállás adott pontnál.
 - féktávolságon belül lévő akadály kikerülése,
- Irányjelzés
 - irányjelzés karral vagy irányjelzővel.
- Kanyarodás
 - kanyarodás a segédmotoros kerékpár megdöntésével.
- Összetett fékezési feladatok



- szakaszos fékezés,
- pillanat megállás,
- intenzív fékezés 20-25 km/h sebességről fékezve (a fékút nem lehet több 12 m-nél),
- féktávolságon belül lévő akadály kikerülése,



- Elindulás emelkedőn
- Önálló menetek
 - szabályos elindulás,
 - megállás irányjelzéssel,
 - kanyarodás jobbra kis- és balra nagysugarú íven.
- Forgalmi vezetést elősegítő manőverek gyakorlása
 - előzés,
 - sávváltás,
 - útkereszteződés megközelítése,
 - lassítószáv, gyorsítószáv.

D. Forgalmi vezetés - főoktatás

Módszertani útmutató

A főoktatás egységébe a forgalmi vezetés feladatai tartoznak. A feladatok ez esetben is egymásra épülnek, de a feladatok sorrendjét itt sokkal inkább befolyásolják a tanulók képességei és a helyi forgalmi sajátosságok, mint az alapoktatásnál.

Öltözék a vezetési gyakorlat oktatása során:

- szakoktató (amennyiben a szakoktató segédmotoros kerékpárral, vagy motorkerékpárral kíséri a tanulót): bukósisak, szemüveg (a bukósisak kialakításától függően), protektoros hosszúnadrág (nadrágba vagy nadrágra illeszthető protektorral) és dzseki (dzsekibe vagy dzsekire illeszthető könyök- és gerincprotektorral), protektoros kesztyű, magas szárú zárt cipő vagy csizma, láthatósági mellény,
- tanuló: bukósisak, szemüveg (a bukósisak kialakításától függően), protektoros hosszúnadrág (nadrágba vagy nadrágra illeszthető protektorral) és dzseki (dzsekibe vagy dzsekire illeszthető könyök- és gerincprotektorral), protektoros kesztyű, magas szárú zárt cipő vagy csizma, elől-hátul „T” betűvel ellátott számozott, vagy tanulóként eltérő színű tanulómellény.

A főoktatás során egy szakoktató egyidejűleg – a tanulókat segédmotoros kerékpárral, motorkerékpárral, vagy gépkocsival kísérve – maximum 2 fő tanulót oktathat. A gépkocsival történő kísérés esetén, a gépkocsin a motoros oktatásra utaló jelzést el kell helyezni.

Segédmotoros kerékpárral, motorkerékpárral való kísérés esetén a szakoktató először a tanulók előtt haladva mutassa be egy-egy forgalmi helyzet helyes megoldását. Majd a tanulók egymást váltva vezetik a csoportot és így gyakorolják a forgalmi feladatokat.

A vezetési gyakorlat főoktatási részét a szakoktató a tanuló részére akkor taníthatja, ha meggyőződött arról, hogy a tanuló rendelkezik a segédmotoros kerékpár kezelésének a közúti forgalomban történő részvételhez szükséges magabiztossággal.

Tárgyi feltételek

- „AM” kategóriába tartozó kétkerekű jármű, amelynek legnagyobb tervezési sebessége a 25 km/órát meghaladja, de nem több mint 45 km/óra, a motor hengerűrtartalma nem nagyobb 50 cm³-nél vagy a motor legnagyobb hasznos motorteljesítménye nem több 4 kW-nál,
- a feladatok végrehajtására alkalmas közúti környezet.

Személyi feltételek

A tantárgy oktatásához szükséges képesítés, végzettség:

- „Járművezetési gyakorlat” szakon szerzett közúti járművezető szakoktatói képesítés és érvényes „B” kategóriás vezetői engedély (a 2011. december 1. napját megelőzően szerzett „Járművezetési gyakorlat” szakos képesítéssel rendelkező személynek legalább két éve érvényes, kezdőnek nem minősülő „B” kategóriás vezetői engedéllyel kell rendelkeznie).

Részletes tanterv

Ismeretanyag

- Haladás gyér forgalmú védett útvonalon, folyamatos vezetés gyakorlása
 - sebességváltások, a sebességfokozatok megválasztása,

- iránytartás, sebességtartás magasabb sebességnél,
- a tekintet irányítása,
- a jelzőtáblák, útburkolati jelek figyelése,
- a közlekedési partnerekhez való alkalmazkodás, a jó együtt-működés kialakítása.
- Haladás gyér forgalmú mellékútvonalon, áthaladás egyenrangú útkereszteződéseken
 - egyenesen, jobbra, balra,
 - elsőbbségadások, különös tekintettel a gyalogosokra.
- Haladás különböző útvonalakon közepes forgalomban
 - ráhajtás főútvonalra, védett útra, jobbra, balra,
 - lehajtás főútvonalról, védett útról jobbra, balra,
 - gyalogos-átkelőhely megközelítése, áthaladás,
 - haladás forgalomirányító fényjelző készülékkel ellátott útkereszteződéseken,
 - közlekedés vasúti átjáróban,
 - egyirányú forgalmú úton,
 - körforgalomban.
- Haladás közepes forgalmú úton, technikai és manőverezési feladatok életszerű gyakorlása
 - megállás a járdaszegély mellett,
 - beállítás járművek közé,
 - megfordulások.
- Haladás forgalmas fő- és mellékútvonalakon
 - kikerülés,
 - előzés,
 - áthaladás gyalogos-átkelőhelyen,
 - ráhajtás védett útvonalra.
- Haladás villamos pályával ellátott úton (ha lehetséges)
 - besorolás,
 - keresztezés,
 - oldaltávolság.
- Haladás forgalmas útvonalakon, közlekedés egyirányú utcában és osztott pályás úttesten
 - besorolás,
 - sávváltás,
 - kanyarodások,
 - kikerülés, előzés,
 - várakozás,
 - követési távolság.
- Haladás menetrend szerint közlekedő autóbuszok és trolibuszok által is használt sűrű, nagy forgalmú útvonalakon
 - Autóbusz, trolibusz
 - követése,
 - megközelítése megállóban és kikerülése,
 - megelőzése,
 - BUSZ sáv használata
 - elindulásának segítése,
 - kanyarodás autóbuszszávról.
- Haladás párhuzamos közlekedésre alkalmas úttesten (jelölt és jelöletlen sávok esetén)
 - jobbra tartás,
 - sávtartás, sávváltás,

- gyalogos-átkelőhely megközelítése, áthaladás.
- Haladás lejtőn, emelkedőn (hegyvidéki utakon, ha lehetséges)
 - elindulás,
 - megállás,
 - a sebesség megválasztása és tartása.
- Közlekedés lakott területen kívül, kerékpársávon, kerékpárúton
- Haladás forgalmas útvonalakon
 - Az eddigi feladatok összetett gyakorlása szakoktatói instrukciók és információk fokozatos csökkentésével, fokozódó tanulói önállósággal.
- Haladás csúcsforgalomban
 - Önálló vezetés sűrű forgalomban, a közlekedési előrelátás, a partnerismeret és a defenzív taktika fejlesztése.
- Haladás forgalomirányító jelzőlámpákkal ellátott útvonalakon
 - zöldhullám,
 - előrelátó sávválasztás.

V. Vizsgakövetelmények

A. Az „AM” kategóriás képzés vizsgatárgyai

Vizsgatárgy típusa	Vizsgatárgyak	Vizsgatárgy fajtája
Elmélet	Közlekedési alapismeretek	Számítógépes elméleti vizsga
Gyakorlat	Járműkezelési vizsga	Gyakorlati vizsga
	Forgalmi vezetés	Gyakorlati vizsga

VI. Vizsgatárgyak vizsgakövetelményei

A vizsgatárgyak felsorolása

A. Közlekedési alapismeretek

A vizsga követelményei

A vizsga teljesítéséhez egy 25 kérdésből álló számítógépes, feleletválasztós tesztet kell sikeresen megoldani. A vizsga időtartama 25 perc, kérdésenként 1 perc a rendelkezésre álló idő. Az elérhető maximális pontszám 35 pont, melyből a sikeres vizsgálathoz legalább 30 pontot kell elérni.

A vizsga ismeretanyaga

A vizsga ismeretanyag megegyezik az „AM” kategóriás tanfolyam „Közlekedési alapismeretek”, „Járművezetés elmélete” című tantárgyainak ismeretanyagával.

A vizsgáztatás személyi feltételei

Közúti járművezetői vizsgabiztosi képesítés.

A vizsgáztatás tárgyi feltételei

A vizsgát az NKH elnöke által előzetesen jóváhagyott számítógépes elméleti vizsgateremben lehet lebonyolítani.

A vizsgáztatás egyéb feltételei

A vizsgára bocsátás feltétele az „AM” kategóriás tanfolyam igazolt elvégzése.

B. Járműkezelési vizsga

A vizsga követelményei

A járműkezelési vizsga célja annak megállapítása, hogy a vizsgázó az alapoktatás eredményeként rendelkezik-e a segédmotoros kerékpár biztonságos közlekedéséhez szükséges ellenőrzési ismeretekkel, továbbá a segédmotoros kerékpár technikai kezelésében és a manőverezési feladatok végrehajtásában eljutott-e a jártasság szintjére.

Öltözék a járműkezelés vizsgán:

- tanuló: bukósisak, szemüveg (a bukósisak kialakításától függően), protektoros hosszúnadrág (nadrágba vagy nadrágra illeszthető protektorral) és dzseki (dzsekibe vagy dzsekire illeszthető könyök- és gerincprotektorral), protektoros kesztyű, magas szárú zárt cipő vagy csizma.

A vizsgázónak a közúti közlekedés szabályaiban előírt elindulás előtti ellenőrzéseket végre kell tudni hajtania a segédmotoros kerékpáron, annak szerkezeti felépítését a feladatok megoldásához szükséges mértékig ismernie kell. A vizsgázónak a segédmotoros kerékpárral való elindulás előtt fel kell ismernie a közlekedésbiztonsággal összefüggő meghibásodásokat.

A vizsgázónak rendelkeznie kell a forgalmi oktatás megkezdéséhez szükséges jármű feletti uralommal.

A vizsgabiztos a feladatok végrehajtási módjából állapítja meg, hogy a vizsgázó eljutott-e a jártasság szintjére. A vizsgabiztos a feladatok végrehajtását tárgyilagosan, azon a szinten értékeli, ami a vizsgázótól az alapoktatást követően elvárható.

A feladatok végrehajtása során kitámasztó lábnak el kell fogadni a gyárilag szerelt oldaltámaszt, függetlenül attól, hogy a motorkerékpáron középtámasz is van.

A vizsga időtartama 15 perc, melyből 10 perc a feladatok végrehajtására biztosított idő.

A járműkezelési vizsga során a vizsgázónak

- el kell végeznie a jogszabályban kötelezően előírt, a járművön végrehajtandó ellenőrzéseket, elindulás előtti teendőket (**Biztonsági ellenőrzési feladatok**),
- sikeresen végre kell hajtania a jelen vizsgakövetelményekben meghatározott technikai kezelési és manőverezési feladatokat (M1-M2) a vizsgapályán (**Technikai kezelési és manőverezési feladatok**).

A feladatok sorrendje nem cserélhető fel.

Mozgáskorlátozott személynek a technikai kezelési és manőverezési feladatok közül csak a „**Kis sebességű manőverezés és iránytartás**” feladatot kell végrehajtani.

Sikeres vizsgához a vizsgázónak a biztonsági ellenőrzési, a technikai kezelési és manőverezési feladatokat a rendelkezésre álló időn belül úgy kell végrehajtani, hogy közben sikertelenséget okozó hibát nem követett el.

Sikertelen a vizsga és „Nem felelt meg” minősítést kell adni a vizsgázónak, ha

a) a biztonsági ellenőrzési feladatok vonatkozásában:

- a feladatok elvégzéséhez nem rendelkezik kellő ismerettel és jártassággal,
- a feladatokat nem hajtja végre,

- figyelmetlenségből vagy hozzá nem értésből kárt okozna,
 - balesetveszélyes helyzetet teremt,
 - megszegi a munkavédelmi rendelkezéseket;
- b) a technikai kezelési feladatok vonatkozásában:
- bármelyik technikai kezelési és manőverezési feladat végrehajtásakor sikertelenséget okozó hibát követett el,
 - a meghatározott idő alatt a feladatokat képtelen végrehajtani, függetlenül attól, hogy a már teljesített feladatok végrehajtásakor sikertelenséget okozó hibát nem követett el.

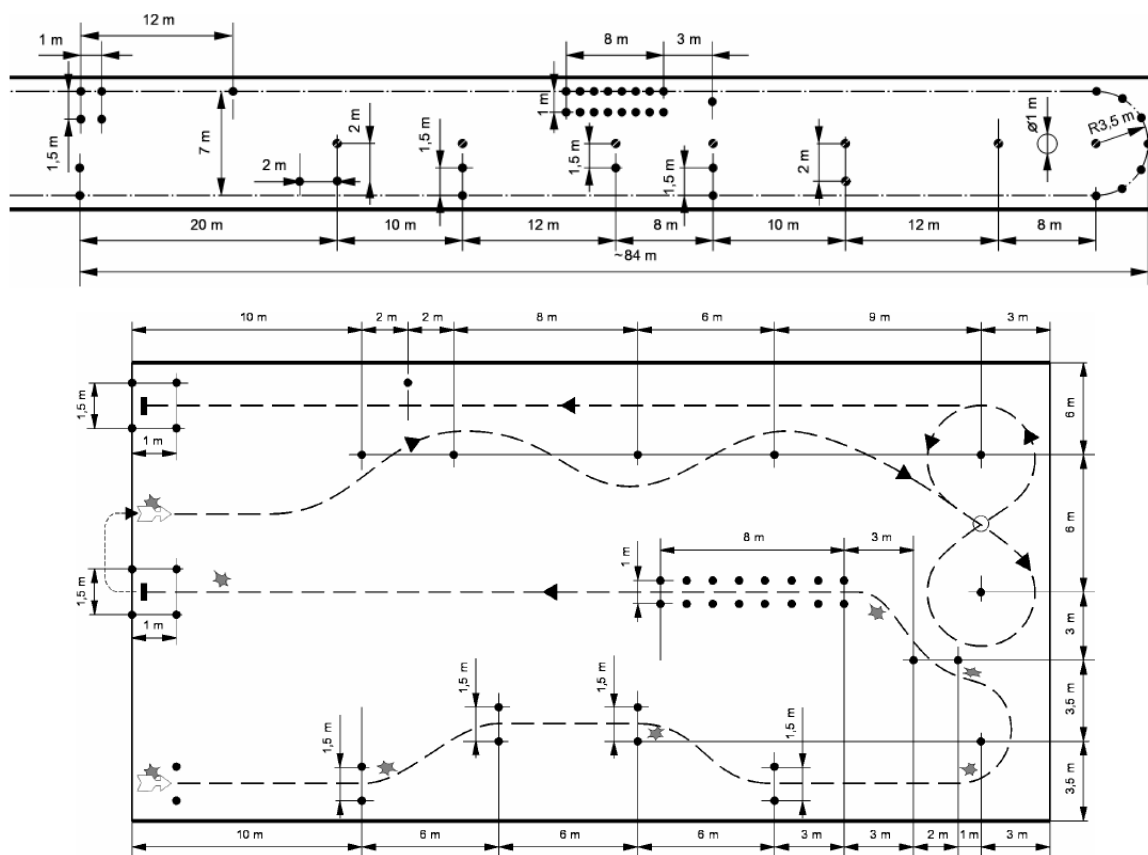
A vizsga ismeretanyaga

Biztonsági ellenőrzési feladatok

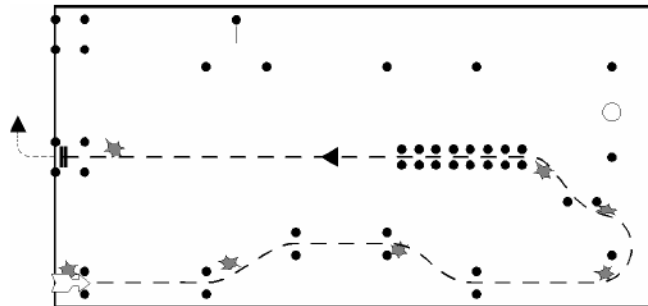
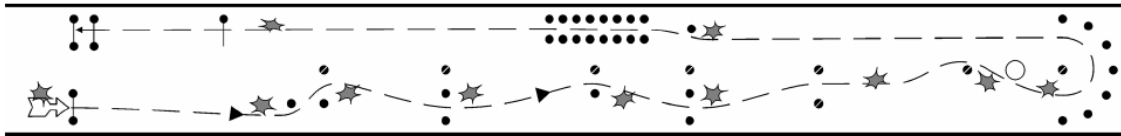
- A jármű biztonsági berendezéseinek elindulás előtti kötelező ellenőrzése
 - Követelmény
 - A vizsgázó a vizsga technikai és manőverezési feladatainak végrehajtása előtt végezze el a kötelezően előírt ellenőrzéseket (gumiabroncsok, kormányberendezés, világító- és fényjelző berendezések, fékberendezések, fékhatás ellenőrzése a jármű elindításával és megállításával is).

Technikai kezelési és manőverezési feladatok

A technikai kezelési és manőverezési feladatokat az alábbi elrendezésű pályákon lehet végrehajtani. A kúpok közötti távolságokat a jármű szélessége + 0,5 m szerint kell meghatározni.

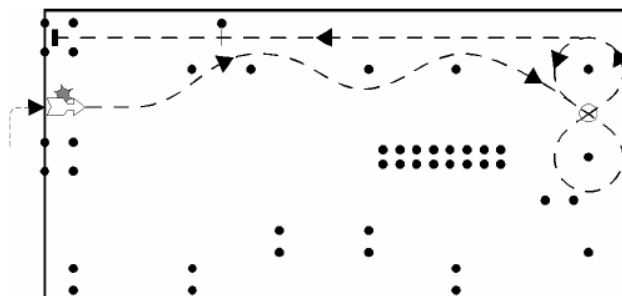
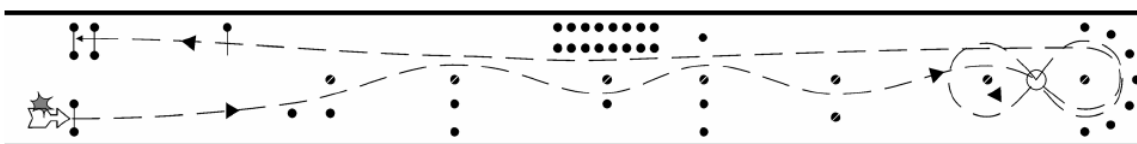


- **M1 - Kis sebességű manőverezés és iránytartás**



- Követelmény
 - Elindulás előtt a vizsgázó vegye fel a bukósisakot, állítsa be és csatolja be. A segédmotoros kerékpárt emelje le a kitámasztó lábról és tolja az indulás helyét jelző vonalhoz.
 - A vizsgabiztos jelzésére a vizsgázó indítsa be a motort, majd a megfelelő ülés helyzet elfoglalása, irányjelzés (karral vagy irányjelzővel), az indító fokozat kapcsolása és kellő körültekintés után induljon el.
 - Egyenletes, lassú tempóval haladjon segédmotoros kerékpárjával a kijelölt nyomvonalon (a kúpok között, illetve azok kerülésével) a kúpok érintése nélkül. A pálya végén forduljon meg egy ívben és egészen lassú menetben (maximum 1m/s) haladjon át az 1 m széles és 8 m hosszú folyosón.
 - A folyosóból kiérve növelje a segédmotoros kerékpár sebességét, a fokozat nélküli váltóval szerelt segédmotoros kerékpár kivételével kapcsolja a második sebességi fokozatot, majd fékezzen és álljon meg az úttest szélén úgy, hogy az első kerék a négy kúppal kijelölt területen belül, a megállás helyét jelző vonal előtt legyen. Kapcsolja a „0” sebességi fokozatot.
 - A feladat végrehajtása során minden irányváltoztatási szándékot jelezni kell, és az irányváltoztatás végrehajtásának veszélytelenségéről kellő körültekintéssel kell meggyőződni.
- Sikertelenséget okozó hibát vét a vizsgázó, ha
 - a pálya területét elhagyja;
 - a segédmotoros kerékpárral felborul;
 - útvonalat téveszt (kúpot kihagy);
 - kúpnak ütközik;
 - menet közben leteszi a lábát;
 - 1 m/s sebességnél gyorsabban halad át a folyosón;
 - a meghatározott helyen nem áll meg;
 - kétszer sebességi fokozatba kapcsolt motort akar beindítani;
 - kétszer technikai kezelési hiba, vagy elzárt benzincsap miatt a feladat végrehajtása közben a motor leáll;
 - kétszer irányjelzést vagy körültekintést elmulaszt.

- **M2 - Gyors manőverezés és intenzív fékezés**



- Követelmény

- A vizsgázó becsatolt bukósisakban a segédmotoros kerékpárján ülve, járó motorral az indulási vonalnál várja a vizsgabiztos indító jelzését. A vizsgabiztos jelzésére a vizsgázó az irányjelzést követően, az indító fokozat kapcsolása és kellő körültekintés után induljon el a segédmotoros kerékpárral.
- Gyorsítson fel 15-20 km/h sebességre és a kúpok között a kijelölt nyomvonalon a segédmotoros kerékpár döntögetésével szlalomozva haladjon, majd a pálya végénél elhelyezett kúpok körül két „nyolcas”-t írjon le. A „nyolcas”-ból kihajtva a pálya szélén, a kúpok mellett gyorsítva haladjon visszafelé. Gyorsítson fel kb. 20-25 km/h sebességre. Az úttest szélénél lévő jelző kúptól és a fékezés kezdetét jelző vonaltól kezdve intenzív fékezéssel, mindkét fék egyidejű használatával, a segédmotoros kerékpárral úgy álljon meg, hogy az első kerék a megállás helyét jelző vonal előtt legyen. Kapcsolja a „0” sebességi fokozatot. A megállási szándékot nem kell jelezni. A feladat végrehajtása során irányjelzést csak elindulásakor kell adni.

- Sikertelenséget okozó hibát vét a vizsgázó, ha

- indulásnál az irányjelzést vagy a körültekintést elmulasztja;
- útvonalat téveszt (kúpot kihagy);
- a pálya területét elhagyja;
- a segédmotoros kerékpárral felborul;
- kúpnak ütközik;
- menet közben leteszi a lábát;
- nem gyorsít fel az előírt sebességre;
- az előírt fékúton nem tud megállni;
- a megálláshoz nem használja mindkét féket.

A vizsgáztatás személyi feltételei

A vizsgatárgy vizsgáztatásához szükséges képesítés, végzettség:

- közúti járművezetői vizsgabiztosi képesítés „GY” szakra
- érvényes „A” kategóriás vezetői engedély.

A vizsgáztatás tárgyi feltételei

- „AM” kategóriába tartozó kétkerekű jármű, amelynek legnagyobb tervezési sebessége a 25 km/órát meghaladja, de nem több mint 45 km/óra, a motor hengerűrtartalma nem nagyobb 50 cm³-nél vagy a motor legnagyobb hasznos motorteljesítménye nem több 4 kW-nál,
- a közlekedési hatóság által előzetesen kijelölt vizsgapálya, amely az alábbi jellemzőkkel rendelkezik:
 - a vizsgafeladatok végrehajtásához szükséges méretű, szilárd burkolatú, forgalom elől elzárt terület,
 - vizsgabiztosi szoba,
 - váróhelyiség (szakoktatók és a vizsgázók részére),
 - fűtés, világítás, WC, kézmosási lehetőség,
 - a feladatok végrehajtásához szükséges műanyag kúpok.

A vizsgáztatás egyéb feltételei

A vizsgára bocsátás feltétele az „AM” kategóriás tanfolyam elméleti vizsgatárgyának sikeres teljesítése, valamint az „AM” kategóriás tanfolyam gyakorlati alapoktatás minimális óraszámának igazolt elvégzése.

C. Forgalmi vezetés

A vizsga követelményei

A forgalmi vezetés vizsga célja annak megállapítása, hogy a vizsgázó

- rendelkezik-e a segédmotoros kerékpár biztonságos közlekedéséhez szükséges ellenőrzési ismeretekkel,
- a segédmotoros kerékpár technikai kezelésében és a manőverezési feladatok végrehajtásában eljutott-e az önálló, biztonságos és környezetkímélő közlekedéshez szükséges jártasság szintjére,
- gyakorlottsága, helyzetfelismerése, közlekedési látása, manőverezési képessége megfelel-e a közúti forgalomban történő önálló, biztonságos és környezetkímélő közlekedés követelményeinek.

A vizsgabiztos a forgalmi vizsgán a különböző forgalmi helyzetekben a vizsgázó jármű feletti uralmát, járművezetői teljesítményét azon a szinten értékeli, ami a kezdő járművezetőtől a saját és a közlekedés többi résztvevőjének biztonsága érdekében elvárható.

Elindulás előtt a vizsgázó a KRESZ szerinti kötelező ellenőrzést végezze el. A járdaszegély (úttest széle) mellől, vagy forgalmi ok miatti megállás után határozottan, biztosan, egyenletesen, a kezelő-berendezéseket, szükség esetén a világítást, a jelzéseket használva, körültekintően induljon el. Indulás előtt a visszapillantó tükörből vagy más módon győződjön meg a jármű mögötti és melletti forgalomról. Mindig az oktató által megjelölt irányba haladjon. Iránymutatás hiányában kövesse az út vonalvezetését, illetve tegyen eleget a közúti jelzések kötelezéseinek.

Öltözék a forgalmi vezetés vizsga során:

- vizsgázó: bukósisak, szemüveg (a bukósisak kialakításától függően), protektoros hosszúnadrág (nadrágba vagy nadrágra illeszthető térdprotektorral) és protektoros dzseki (dzsekibe vagy dzsekire illeszthető könyök- és gerincprotektorral), protektoros kesztyű, magas szárú zárt cipő vagy csizma, elől-hátul „T” betűvel ellátott számozott, vagy tanulóként eltérő színű tanulómellény.

A forgalmi vezetés vizsga során egyidejűleg maximum 2 fő vizsgázó vizsgáztatható, mely vizsga alatt a vizsgázókat gépkocsival kell kísérni és a gépkocsin a motoros oktatásra utaló jelzést kell elhelyezni.

A forgalmi vezetés vizsga időtartama 30 perc, melyből a vizsgázónak a közúti forgalomban kell járművet vezetnie 20 percen keresztül.

A forgalmi vezetés vizsga során a vizsgázónak

- a vizsga elején el kell végeznie a jogszabályban kötelezően előírt, a járművön végrehajtandó ellenőrzéseket, napi első elindulás előtti teendőket (**Elindulás előtti teendők**),
- a szakoktató tájékoztatása, útirány meghatározás alapján a forgalmi szabályok betartása mellett önállóan kell a közúti forgalomban járművet vezetnie 20 percen keresztül (**Forgalmi vezetés a közúti forgalomban**), melynek során
 - a teljes vizsgaidő alatt a jelen vizsgakövetelményekben meghatározott manőverezési feladatot sikeresen végre kell hajtania (**Manőverezési feladat**):
 - megfordulás egy ívben,
 - megállás párhuzamosan a járdaszegéllyel vagy parkolóhelyen – elindulás.

A vizsgabiztos a vizsgázó teljesítményének értékelését és minősítését a Minősítő lapon végzi. A vizsgabiztos hibavonallal jelöli az azonnali sikertelenséget nem okozó hibásan végrehajtott manővereket. A vizsgabiztos a vizsga eredményeként „Megfelelt” vagy „Nem felelt meg” minősítést ad.

Sikertelen a forgalmi vizsga, ha

a) a vizsgázó az alábbi hibák valamelyikét elköveti

- közlekedési szabályt sért;
- a KRESZ szerinti ellenőrzést nem képes elvégezni;
- veszélyhelyzetet teremt vagy balesetet okoz;
- meghatározott feladatot második javítás után sem képes a megfelelő módon végrehajtani
- az üzemi fék ellenőrzését elmulasztja;
- sebességi fokozatban lévő segédmotoros kerékpárt akar indítani;
- a segédmotoros kerékpárral felborul;
- a körütekintést vagy az irányjelzést elmulasztja;
- figyelmét a technikai kezelés elvonja a forgalomtól;
- a sebességváltások közben elrántja a kormányt, vagy haladási irányától hagyja eltérni a segédmotoros kerékpárt (nem képes megtartani);
- nem képes felvenni a forgalom ritmusát, akadályozza a forgalmat, vagy a vizsga időtartama alatt túlnyomórészt indokolatlanul lassan halad;
- rendszeresen kis követési távolságot tartva, zavarja az előtte haladót;
- az útkereszteződést olyan sebességgel közelíti meg a segédmotoros kerékpárral, hogy képtelen annak forgalmi rendjét felmérni, illetve sebessége megtévesztő az elsőbbségadás tekintetében;
- egyenrangú útkereszteződésbe úgy hajt be, hogy elsőbbségadási kötelezettségének nem tudna eleget tenni;
- durva fékezéssel áll meg az úttesten áthaladó gyalogosok előtt, azokat megijeszti;
- gyorshajtást vagy relatív gyorshajtást követ el (nem marad ura a járművének);
- elveszti a jármű feletti uralmát;
- a segédmotoros kerékpárral felhajt a járdára;
- a segédmotoros kerékpárral nem biztonságosan kanyarodik;
- a segédmotoros kerékpárral indokolatlanul vagy szabálytalanul igénybe veszi a menetirány szerinti bal oldalt;
- a besorolást, sávváltoztatást szabálytalanul hajtja végre;
- az útkereszteződésben nem követi a forgalmi sávját;
- nem a közúti jelzéseknek megfelelően közlekedik;
- nem megfelelően reagál a gyalogosok viselkedésére;
- a forgalmi helyzetekről nem tájékozódik, figyelmetlen;
- rendszeresen akadályozza a forgalmat;
- megtévesztő irányjelzést ad;
- a megkülönböztető jelzést használó járművet nem veszi észre, vagy arra nem megfelelően reagál;
- rendszeresen hirtelen, blokkolva fékez (a lassulást nem érzékeli), képtelen az egyenletes lassításra, későn fékez, a segédmotoros kerékpár hátsó kereke oldalra megcsúszik;
- fékezéskor a lábát az úttesten csúsztatja;

b) az a) pontban nem említett egyéb hibából – amelyeket a vizsgabiztos egyenként hibavonallal jelöl – tíznél többet követ el.

A vizsga ismeretanyaga

A főoktatás eredményeként megtanult, a segédmotoros kerékpár biztonságos közlekedéséhez szükséges ellenőrzési ismeretek, továbbá a segédmotoros kerékpár technikai kezelése és a manőverezési feladatok végrehajtása, továbbá a főoktatás eredményeként az önálló, biztonságos, környezetkímélő, szabályszerű közúti forgalomban történő közlekedés.

A vizsgázónak a közúti közlekedés szabályaiban előírt elindulás előtti ellenőrzéseket végre kell tudni hajtania a segédmotoros kerékpáron, rendelkeznie kell az önálló közúti közlekedéshez szükséges jármű feletti uralommal.

Elindulás előtti teendők

- Ellenőrzési feladatok
 - Követelmény
 - A vizsgázó a forgalomba való indulás előtt végezze el a kötelezően előírt ellenőrzéseket (gumiabroncsok, kormányberendezés, világító- és fényjelző berendezések, fékberendezések, fékhatás ellenőrzése a jármű elindításával és megállításával is).
 - A vizsgázó helyezkedjen el megfelelően a segédmotoros kerékpáron, állítsa be az ülést és a visszapillantó tükröket, kapcsolja be a bukósíksíkot.
 - Hibavonalat kell adni, ha
 - a kötelezően előírt ellenőrzéseket egyszeri figyelmeztetéssel, de önállóan tudta elvégezni.

Manőverezési feladat

- Megfordulás egy ívben.
 - Követelmény
 - A feladatot olyan helyen kell végrehajtani, ahol az úttest kellően széles az egy ívben történő megforduláshoz. A feladat a környezettől függően a tanuló döntése alapján el lehet végezni az úttest jobb szélén történő megállás közbeiktatásával és a megforduláshoz szükséges szabályos besorolással folyamatos haladással, megállás közbeiktatása nélkül.
 - Megállás közbeiktatásával történő végrehajtáskor a motorke-rek-párral a megállási szándékot szabályosan jelezve az úttest jobb szélén meg kell állni, majd körültekintés és irányjelzés után induljon el, finom sebességtartással egyenletes kormány-zással forduljon meg egy ívben tolatás, illetve további megállás nélkül.
 - Megállás közbeiktatása nélküli végrehajtás esetén a motorke-rek-párral a menetirány szerinti jobb oldalon a megforduláshoz megfelelően és szabályosan besorolva, elhelyezkedve jelezze megfordulási szándékát, majd körültekintés után folyamatosan haladva, finom sebességtartással egyenletes kormányzással forduljon meg egy ívben. A manőver végrehajtása alatt szükség esetén megállhat, illetve egyszer korrigálhat.
 - Hibavonalat kell adni, ha
 - másodszori javítással sikerült a feladatot végrehajtani,
 - megállás közbeiktatásával történő végrehajtáskor a megfordulás elke-z-dése után megáll, vagy tolatásra kényszerül.

- Megállás párhuzamosan a járdaszegéllyel vagy parkolóhelyen – elindulás.
 - Követelmény
 - A feladatot a járdaszegély mellé kell végrehajtani úgy, hogy a feladat végrehajtása után a jármű kijelölt várakozó helyen az előírásoknak megfelelően helyezkedjen el. A megálláskor a jármű mozgásának megfelelő irányba nézzen, valamint előre és oldalra pillantásokkal ellenőrizze a manőver helyességét. A járdaszegély mellől kiállva – a megfelelő irányjelzés alkalmazásával - haladjon tovább. A vizsgázónak a manőver végrehajtása alatt mindig a jármű mozgásának megfelelő irányjelzést kell adnia.
 - Hibavonalat kell adni, ha
 - a jármű hossz tengelye nagymértékben eltér a járdaszegély vonalától,
 - másodszori javítással sikerült a feladatot végrehajtani.

Forgalmi vezetés a közúti forgalomban

- Elindulás, gyorsítás
 - Követelmény
 - A vizsgázó vegye fel a bukósisakot, állítsa be és csatolja be. Ezt követően a segédmotoros kerékpárral a motor beindítása után határozottan, biztosan, egyenletesen, a szükséges berendezéseket, jelzéseket, világítást használva, körültekintően induljon el.
 - Indulás előtt hátrapillantással (a visszapillantó tükörből is) győződjön meg a segédmotoros kerékpár mögötti és melletti forgalomról.
 - A járdaszegély (úttest széle) mellől kezdett elinduláskor az úttesten haladó járművek számára elsőbbséget kell biztosítani. Az úttestre várakozóhelyről, kapukijáróból kihajtáskor az úttesten haladó járműveken kívül a gyalogosoknak (kerékpárúton haladóknak) is elsőbbséget kell adni, valamint irányjelzést kell adni a forgalomba való bekapcsolódás irányának megfelelően.
 - A forgalmi okból történt megállás utáni elindulás esetén a továbbhaladás veszélytelenségéről meg kell győződni.
 - Hibavonalat kell adni, ha a vizsgázó
 - a motort nem tudja elindítani (pl. nem ad gyújtást);
 - a motor leáll (pl. a benzincsapot nem nyitja ki);
 - a motort lefullasztja;
 - a világítást (tompított fényszóró) nem kapcsolja be;
 - a gázkart, a kormányt és a tengelykapcsolókart nem összehangoltan kezeli;
 - nem a forgalmi helyzetnek megfelelően (lassan vagy „erőszakosan”) indul el a járművel;
 - a járművel nem egyenletesen gyorsítva indul el.
- Haladási sebesség megválasztása
 - Követelmény
 - A vizsgázó a segédmotoros kerékpárral a forgalomba való bekapcsolódás után egyenletesen és dinamikusan gyorsítva vegye fel a forgalom ritmusának megfelelő sebességet, de ne lépje túl a segédmotoros kerékpárra és útvonalra megengedett legnagyobb sebességet. Vegye figyelembe az út-, forgalmi-, látási- és időjárási viszonyokat, továbbá a se-

gédmotoros kerékpár sajátosságait. Az igénybe vett úttest méretei, burkolata, útburkolati jelek, jelzőtáblák, jelzőfények, villamossínek figyelembevételével ismerje fel az úttest típusát, forgalmi rendjét.

- A körülményektől függően mindig olyan sebességet válasszon, hogy a segédmotoros kerékpár mozgása a közlekedés többi résztvevőjében ne keltsen bizonytalanságot cselekvési szándéka felől. Tartson biztonságos követési- és oldaltávolságot. A vizsgázó vezetés közben a kezelő és irányító berendezéseket a forgalmi helyzetnek, az elvégzendő manővernek megfelelően összehangoltan kezelje. Érzékelje a fékre gyakorolt erő hatását, azt szükség szerint tudja módosítani. Sebességváltáskor a segédmotoros kerékpárral ne térjen el a haladási iránytól. A vizsgázó a segédmotoros kerékpárral az útkereszteződéseket olyan sebességgel közelítse meg, hogy a helyzet gyors felismerésével eleget tehessen elsőbbségadási kötelezettségének, és e tekintetben másokat a segédmotoros kerékpár sebességével ne tévesszen meg, szükség esetén meg is tudjon állni. Főútvonalon vagy védett útvonalon haladva az útkereszteződésnél körültekintéssel kell vezetni, felkészülve arra, hogy esetleg lassítani vagy fékezni kell, vagy irányváltoztatást kell végezni a főútvonalra vagy védett útvonalra kihajtó jármű miatt.
- Egyenrangú utak kereszteződésénél az út beláthatóságától függően fékezzen, kapcsoljon vissza, és ha indokolt, tovább fékezve (cm-sebességgel) haladjon úgy, hogy eleget tehessen az elsőbbségadási kötelezettségének. Pillantson balra is, hogy az onnan érkező szándékát is felismerhesse.
- Kijelölt gyalogos-átkelőhely közelében, és ahol a gyalogosok közlekedésére számítani lehet, a vizsgázó a segédmotoros kerékpárral úgy haladjon, hogy meg tudjon győződni arról, hogy közlekednek-e ott gyalogosok, vagy várható-e, hogy a segédmotoros kerékpár odaérkezéséig az úttestre lépnek. Szükséges mértékben csökkentse a sebességet, figyelje a gyalogosokat, ha indokolt, további lassítással vagy megállással tegyen eleget elsőbbségadási kötelezettségének.
- A segédmotoros kerékpár mozgása legyen összhangban elsőbbségadási szándékával.

○ Hibavonalat kell adni, ha a vizsgázó

- indokolatlanul és rendszeresen magas fordulatszámon működteti a motort;
- felkapcsolásoknál nem gyorsítja fel eléggé a járművet, a motor rángat;
- visszakapcsoláskor nem a haladási sebességének megfelelő sebességi fokozatba kapcsol;
- nem a forgalmi viszonyoknak megfelelően gyorsít, lassít, vezetése „darabos”;
- nem törekszik a forgalmi, időjárási, látási és útviszonyoknak, a jármű sajátosságainak megfelelő sebesség megválasztására (indokolatlanul lassan halad);
- a követési távolságot helytelenül választja meg;
- oldaltávolságot helytelenül – de nem veszélyesen – választja meg.
- álló járművek mellett a sebességhez mérten közel halad

- Nyomtartás, irányváltoztatás, kanyarodás
 - Követelmény

- A vizsgázó a segédmotoros kerékpárral a számára megadott útszakaszon az arra vonatkozó közlekedési szabályok figyelembe vételével, a jobbra tartás szabályát ésszerűen alkalmazva, továbbhaladási szándékának megfelelő nyomvonalon haladjon. A lehetséges mértékben tartsa be a jobbra-tartási kötelezettséget (az út szélén várakozó járművek közé ne hajtson be, mellettük lehetőleg „ajtónyitásnyi” oldaltávolságot tartson). A választott forgalmi sávon belül a forgalom ritmusát vegye fel. Mozgása, nyomtartása mindig legyen összhangban a cselekvési szándékával. Legyen előrelátó, kísérje figyelemmel a forgalom többi résztvevőjét (mögöttes forgalmat is), azok mozgását. Illeszkedjék be a kialakult forgalom rendjébe. A sávváltoztatásokat irányjelzéssel, kellő körültekintés mellett (a mögöttes és az igénybe veendő sáv forgalma és a segédmotoros kerékpár melletti forgalom figyelésével), a megfelelő sebesség megválasztásával határozottan kell végrehajtani. A kikerülést, előzést kellő körültekintés után – ha irányváltatással jár – jelezve, megfelelő szögben kihúzódva, határozottan hajtja végre. Az előzendő jármű, a kikerülendő álló jármű, illetve egyéb akadály, továbbá a gyalogosok mellett biztonságos oldaltávolságot tartson. A biztonságos oldaltávolság megválasztásakor vegye figyelembe a saját és a közlekedési partnerek járműveinek sebességét, az úttesten haladó gyalogosok mozgását, a járművek menettulajdonságait és egyéb jellemzőit (pl. pótkocsis szerelvény, állati erővel vont jármű, egy nyomon haladók stb.), az út-, forgalmi-, látási- és időjárási viszonyokat (síkos, sáros, gödrös út, oldalszél stb.). A kanyarodásokat a kanyarodás szabályainak betartásával, a közúti jelzések figyelembevételével hajtja végre. Kanyarodási szándékát kellő körültekintés után előbb jelezze, és csak azután fékezzen, illetve készüljön fel a manőverre. A segédmotoros kerékpár típusától függően használja a motorféket, szükség szerint tovább fékezen, és csak akkor gyorsítson ismét, ha meggyőződött a kanyarodás veszélytelenségéről. Vegye figyelembe az útkereszteződés és a segédmotoros kerékpárjának (más járműnek) jellemzőit.
 - Kanyarodáskor a kormányt a kanyar ívének és a segédmotoros kerékpár sebességének megfelelően fordítsa.
 - Útkereszteződés előtt a forgalmi rendet figyelembe véve a kanyarodási szándékának megfelelően soroljon be. Ha a besorolás irányváltatással (sávváltoztatással) jár, azt az ide vonatkozó szabályok betartásával hajtja végre.
- Hibavonalat kell adni, ha a vizsgázó
- kormányfogása, iránytartása bizonytalan, merev, helytelen;
 - jobbra tartás okán a parkoló járműveket „szlalomozva” kerülgeti;
 - kanyarban szakaszosan kormányoz, szabályos területen, de helytelen íven kanyarodik;
 - irányváltatás előtt – amikor azt semmi sem indokolja – előbb fékez, és csak azután jelez;
 - a mögöttes forgalmat nem rendszeresen (csak a manőverek alkalmával) ellenőrzi;
 - a járműve melletti forgalmat nem kíséri figyelemmel;
 - előzéskor, kikerüléskor, sávváltoztatáskor hirtelen kormánymozdulattal (meredeken) húzódik ki;
 - az előtte lévő akadályt nem veszi kellő időben észre;

- a kanyarodásra kínálkozó alkalmat nem használja ki;
 - a besorolást késve, de egyébként szabályosan hajtja végre;
 - nem a továbbhaladási szándékának megfelelően sorolt be, de útját a besorolás szerint szabályosan folytatja.
- Helyzetfelismerés, közúti jelzések figyelembe vétele, jelzések adása, észlelése
 - Követelmény
 - A vizsgázó ismerje fel az úttest típusát, forgalmi rendjét, a rá vonatkozó közúti jelzéseket és azoknak megfelelően közlekedjen a segédmotoros kerékpárral. Útkereszteződéshez közeledve tudnia kell, hogy haladási irányának megfelelően mi szabályozza az áthaladási elsőbbséget, a besorolást, a jobbra vagy balra bekanyarodást. A helyzet gyors áttekintésével győződjön meg arról, hogy kinek és hogyan (lassítással vagy megállással) kell elsőbbséget adni. Elsőbbséggel rendelkező útvonalon, útkereszteződés felé haladva fel kell ismernie, hogy elsőbbsége van („főútvonallal”, illetve az „útkereszteződés alárendelt úttal” jelzőtábla stb.). Az elsőbbségről lemondhat a vizsgázó, ha ezzel a forgalom többi résztvevőjén vagy szorult helyzetbe került közlekedési partneren segíteni lehet. Le kell mondani az elsőbbségről minden olyan esetben, amikor balesetveszélyt vagy balesetet kell megelőzni, illetőleg elhárítani. Ha az útkereszteződésben forgalomirányítás van, és a forgalmat rendőr irányítja, jelzéseinek megfelelően kell cselekedni. Ha a forgalmat fényjelző készülékkel irányítják, a vizsgázó zöld jelzésnél győződjön meg arról, hogy az áthaladási, kanyarodási lehetőség valóban biztosított-e.
 - Tudnia kell, hogy mi a különbség a kör- és a nyíl alakban világító zöld jelzés között, mi a teendője jobbra és balra kanyarodás esetén. Sárga jelzésnél a segédmotoros kerékpárral álljon meg, ha a jelzést féktávolságon kívül kapja és a kereszteződés előtt biztonságosan meg tud állni. Ha a jelzést féktávolságon belül kapja, törekedjen a kereszteződés mielőbbi elhagyására. Piros jelzésnél álljon meg.
 - Piros-sárga jelzés esetén segédmotoros kerékpárral a kereszteződéshez közeledve – a közlekedési partnerek mozgását is figyelve - sebességét tartva (esetleg csökkentve) várja ki a zöld jelzést, és ha lehet, megállás nélkül folytassa útját. Álló segédmotoros kerékpárral készüljön fel az indulásra, hogy zöld jelzésre egyenletesen, rángatás nélkül, gyorsítva tudjon elindulni.
 - Villogó sárga jelzésnél fokozott óvatossággal és körültekintéssel közelítse meg a segédmotoros kerékpárral a veszélyes helyet vagy útkereszteződést. A veszély jellegétől függően cselekedjen, készüljön fel az esetleges megállásra is!
 - A kereszteződésben, ha a forgalmat nem irányítják, a főútvonallal és az elsőbbséget szabályozó táblák az irányadók vagy az egyenrangú utak kereszteződésére vonatkozó szabályok a meghatározóak. Ha az útkereszteződés előtt „Állj! Elsőbbségadás kötelező” tábla van, megállásra felkészülten kell a kereszteződést megközelíteni, és meg kell állni a kötelező megállás helyét jelző vonalnál (a vonal előtt), annak hiányában az útkereszteződésbe való behajtás előtt. A keresztező járműforgalom elsőbbségének biztosítása után kellő körültekintéssel kell elindulni. Meg kell győződni, hogy a védett útvonalon haladnak-e járművek és elsőbbségüket – szükség esetén – ismételt megállással is meg kell adni. A

kötelező megállás helyét jelző vonal hiányában ott kell megállni, ahonnan a keresztező forgalmat már látja, de nem zavarja (illetőleg akadályozza), és az elsőbbség megadása után biztonságosan folytathatja útját. Ha az útkereszteződés előtt „Elsőbbségadás kötelező” jelzőtábla van, a kereszteződést úgy kell megközelíteni, hogy a keresztező járműforgalom és a kijelölt gyalogos-átkelőhelyen haladó gyalogosok számára - ha kell megállással is - elsőbbséget tudjon adni. Kijelölt gyalogos-átkelőhely felé a segédmotoros kerékpárral úgy haladjon, hogy szükség esetén megállással is biztosítani tudja a gyalogosok elsőbbségét, és e tekintetben őket a segédmotoros kerékpár sebességével ne tévessze meg. A kijelölt gyalogos-átkelőhelyen való áthaladáskor, illetve a megállás utáni elinduláskor a gyalogosok és a segédmotoros kerékpár között – a gyalogosok folyamatos haladására számítva – mindig kellő és biztonságos oldaltávolság legyen. Fokozott figyelemmel kísérje mozgásukat, magatartásukat, csak akkor gyorsítson, ha a kijelölt gyalogos-átkelőhelyet, „gyalogosok vonalát” elhagyta. A vizsgázó segédmotoros kerékpárral vasúti átjáróhoz közeledve, annak jellegétől és beláthatóságától függően csökkentse sebességét, fénysorompó esetén a villogó fehér jelzésnél is csak azután hajtson rá a vasúti átjáróra, ha az áthaladás veszélytelenségéről meggyőződött.

- A vizsgázó alkalmazza a segédmotoros kerékpár kivilágítására vonatkozó előírásokat. A vizsgázónak meg kell győződnie arról, hogy jelzését mások is észrevették-e, a jelzésre megfelelő módon reagáltak-e.
- Ha a vizsgázó az elsőbbségéről lemond, vagy gyalogosokat enged át maga előtt, a segédmotoros kerékpárral úgy mozogjon, hogy az összhangban legyen az elsőbbségadási szándékával. A vizsgázónak észre kell vennie a közlekedő partnerek hang-, fény- vagy kézjelzését.

○ Hibavonalat kell adni, ha a vizsgázó

- a kereszteződés előtt - a körülményekhez képest - túlságosan távol kezd lassítani;
- a közlekedési helyzetet lassan ismeri fel;
- a helyes besorolás után elsőbbségadás vagy manőver céljából nem ott áll meg a járművel, ahonnan a helyzetet felismerhetné;
- a közúti jelzésekre kissé késve, de helyesen reagál;
- piros-sárga jelzésnél nem készül fel az indulásra;
- tilos jelzésnél behúzott tengelykapcsoló karral, sebességi fokozatba kapcsolva áll a járművel;
- járdán lévő gyalogosokat az úttestre „csalogatja”;
- kissé késve (vagy idejekorán), de nem félrevezetően ad irányjelzést;
- nem kellő ideig (röviden vagy hosszan) ad irányjelzést;
- nem győződik meg arról, hogy jelzéseit észlelték-e a közlekedő partnerek;
- a közlekedési partnerek jelzéseire nem megfelelően reagál (lassan, de még időben reagál);
- a mögöttes és a jármű melletti forgalmat nem rendszeresen figyeli.

• Lassítás, megállás

○ Követelmény

- A vizsgázó a segédmotoros kerékpárt mindig az út-, forgalmi-, látási- és időjárási viszonyoknak megfelelően lassítsa!

- A lassítást gördülő fékezéssel hajtsa végre! A vizsgázó tartsa be a lassítás (megállás) helyes technikai sorrendjét.
 - A forgalomból való „kiálláskor” kellő körültekintés mellett adjon irányjelzést, és csak ezután kezdjen fékezni.
- Hibavonalat kell adni, ha a vizsgázó
 - a megálláskor a motort lefullasztja;
 - a fékberendezéseket nem a megfelelő erővel vagy módon működteti, a fékező erőt nem képes módosítani;
 - lassítása nem egyenletes;
 - nem megfelelő az irányjelzés és fékezés sorrendje;
 - az előtte álló jármű mögött vagy a mellette álló jármű mellett túl közel áll meg.
- Forgalmi szabályok gyakorlati alkalmazása
 - Követelmény
 - A vizsgázó a közlekedés általános rendelkezéseit, a közúti jelzéseket, a járműközlekedésre vonatkozó szabályokat ismerje, tudja a gyakorlatban alkalmazni, és azoknak megfelelően közlekedjen. Itt értékeljük azoknak a szabályoknak megfelelő műveleteknek vagy manővereknek a végrehajtását, amelyek a korábbi minősítési pontoknál nem szerepeltek.
 - Az értékeléskor a konkrét helyzetekben elkövetett hibákat, pontatlanul, helytelenül végrehajtott műveleteket, manővereket a szabálytalanság mértékétől függően kell mérlegelni.

A vizsgáztatás személyi feltételei

A tantárgy oktatásához szükséges képesítés, végzettség:

- közúti járművezetői vizsgabiztosi képesítés „GY” szakra
- érvényes „A” kategóriás vezetői engedély.

A vizsgáztatás tárgyi feltételei

- „AM” kategóriába tartozó kétkerekű jármű, amelynek legnagyobb tervezési sebessége a 25 km/órát meghaladja, de nem több mint 45 km/óra, a motor hengerűrtartalma nem nagyobb 50 cm³-nél vagy a motor legnagyobb hasznos motorteljesítménye nem több 4 kW-nál,

A forgalmi vizsgát az NKH elnöke által előzetesen meghatározott forgalmi vizsga útvonalon lehet végrehajtani.

A vizsgáztatás egyéb feltételei

A vizsgára bocsátás feltétele az „AM” kategóriás tanfolyam „Járműkezelési vizsga” vizsgatárgyának sikeres teljesítése, valamint az „AM” kategóriás tanfolyam gyakorlati főoktatás minimális óraszámának igazolt elvégzése.